

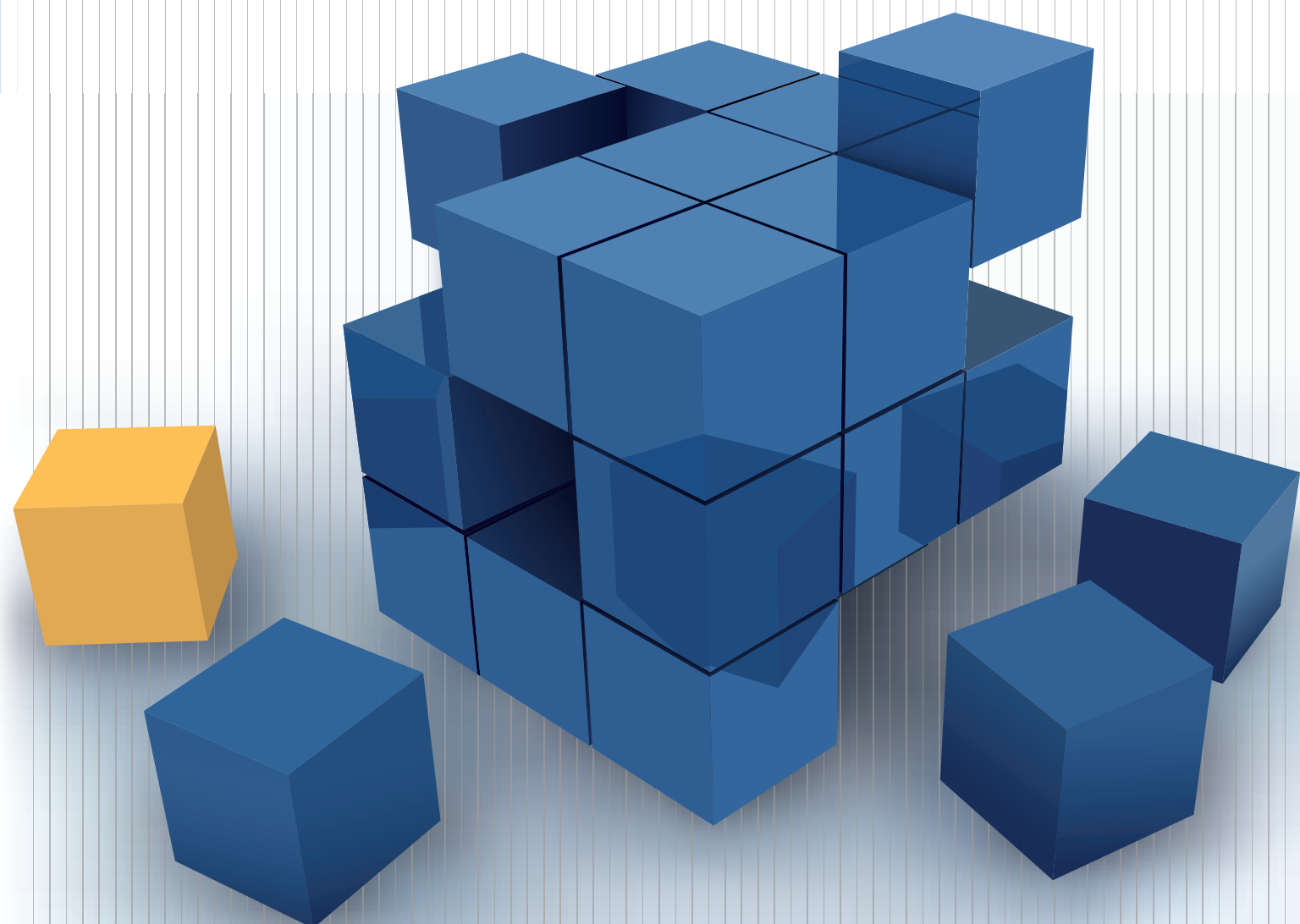


**Uruguay XXI**  
PROMOCIÓN DE INVERSIONES  
Y EXPORTACIONES

# Informe de comercio exterior

Exportaciones e importaciones de Uruguay

Junio 2014



## Por Uruguay XXI Departamento de Inteligencia Competitiva

» En Junio de 2014, las solicitudes de exportación de bienes alcanzaron **US\$ 1.125 millones**, lo que significó un **incremento de 22,7%** con relación al mismo mes de 2013. Incluyendo las ventas desde Zonas Francas, las exportaciones de bienes del mes se estiman en **US\$ 1.169 millones**.

» En el primer semestre de 2014 el valor exportado de bienes tuvo un **incremento de 7,8%** respecto a igual periodo del año anterior, al alcanzar los **US\$ 4.981 millones**. Si se consideran las ventas desde Zonas Francas, las exportaciones ascienden a **US\$ 5.311 millones**.

» Los precios de los commodities que exporta Uruguay -alimentos y materias primas agrícolas fundamentalmente- presentan un comportamiento menos volátil que otros productos. Por ello, aunque es de esperar que registren una caída en el mediano plazo, ésta sería más moderada que en otras materias primas.

» En los primeros seis meses de 2014, las importaciones alcanzaron los **US\$ 4.687 millones** –sin considerar petróleo ni sus derivados- lo que significó un aumento de 5,7% si se lo compara con el mismo período de 2013.

## Crecen las exportaciones en Junio gracias a la soja y la carne bovina

Las solicitudes de exportación de bienes alcanzaron US\$ 1.125 millones en junio, lo que significó un crecimiento de 22,7% respecto a igual mes de 2013. Este fue el segundo mayor valor de solicitudes de exportación histórico, sólo superado por los US\$ 1.128 millones del mes anterior. Al sumar las ventas desde Zonas Francas, las exportaciones de bienes de junio se estiman en US\$ 1.169 millones.

Este aumento de las exportaciones mensuales se explicó principalmente por el crecimiento de las colocaciones de soja y carne bovina congelada de 23,1% y 46,2% respectivamente.

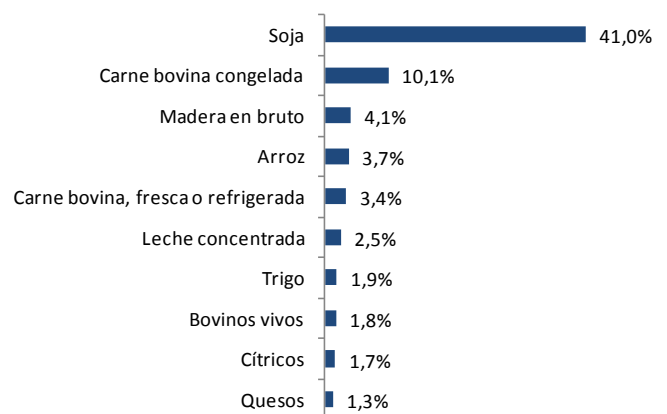
Pese a las lluvias de inicio de año, las solicitudes de exportación de soja alcanzaron su máximo histórico mensual (904.000 toneladas). En valor, las ventas de

soja sumaron US\$ 461 millones y el precio promedio de exportación fue de US\$ 510 la tonelada. La soja lideró las ventas del mes con una participación de 41% sobre el total.

Por su parte, las exportaciones de carne bovina congelada alcanzaron aproximadamente las 23.000 toneladas por un valor de US\$ 113 millones y de esta forma, fue el segundo producto más exportado del mes, con una participación de 10%.

Al igual que en el mes anterior, se destacan las colocaciones de ganado bovino en pie, que sumaron US\$ 20 millones (cuando en junio de 2013 no habían superado los US\$ 45 mil).

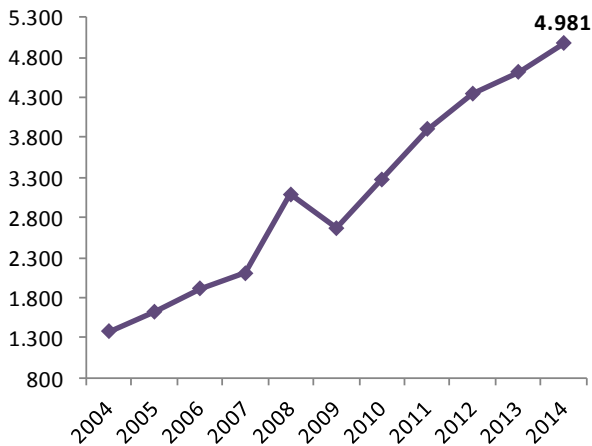
**Gráfico N°1 – Principales bienes exportados por Uruguay -Part. %- Junio 2014**



Fuente: Uruguay XXI en base a DNA.

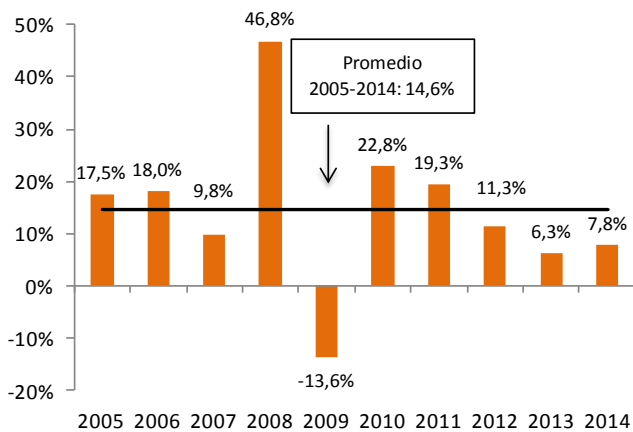
## Récord en el primer semestre de 2014

En base a datos preliminares de la Dirección Nacional de Aduanas (DNA), en el primer semestre de 2014 las exportaciones de bienes alcanzaron los US\$ 4.981 millones, lo que significó un incremento de 7,8% con respecto al primer semestre de 2013. De esta manera, el valor de las solicitudes en el primer semestre fue un récord histórico.

**Gráfico Nº2 – Exportaciones de Uruguay –1er semestre de cada año –Millones US\$**


Fuente: Uruguay XXI en base a datos de DNA.

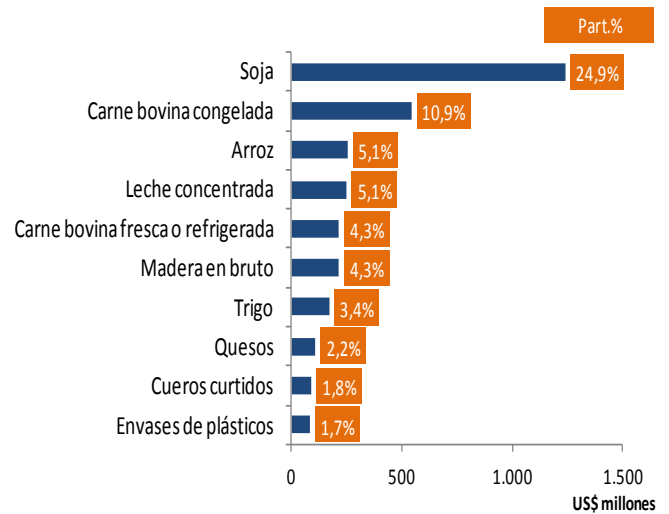
A pesar de lo anterior, y de que las exportaciones crecieron a una mayor tasa que en el primer semestre de 2012, se percibe una desaceleración en el crecimiento de las ventas respecto al promedio de la última década, que fue de 14,6%.

**Gráfico Nº3 – Crecimiento de las exportaciones de Uruguay – 1er semestre de cada año**


Fuente: Uruguay XXI en base a datos de DNA.

En cuanto a los productos, la soja lideró las exportaciones al representar el 25% de las colocaciones del semestre, lo que significó un crecimiento de 8,5% respecto a igual periodo de 2013. Si se suman las exportaciones de carne bovina congelada y fresca o refrigerada representan el 15,3% de las ventas totales.

Por su parte, la participación de los diez principales productos de exportación sobre el total fue de 63,7%.

**Gráfico Nº4 – Principales productos exportados por Uruguay- 1er semestre 2014 – (US\$ Millones y Part. %)**


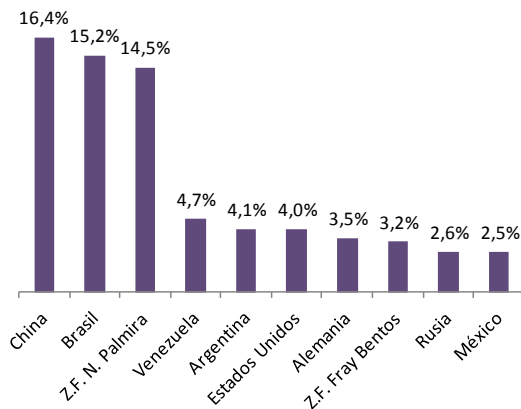
Fuente: Uruguay XXI en base a datos de DNA.

Los productos con mayor incidencia en el crecimiento del semestre fueron en orden descendente: trigo, soja, leche concentrada, bovinos vivos y madera en bruto. En contraposición los bienes con mayor incidencia negativa fueron: maíz, malta, oro, grasa de animales y envases de plástico.

En cuanto a los destinos de las exportaciones en el primer semestre, y en un contexto de embarque de la cosecha de soja, China pasó a ser el principal destino de las ventas uruguayas en el año, con una participación de 16,4% sobre el total. Luego le siguió Brasil –con una participación de 15,2%- y ZF Nueva Palmira –con el 14,5%-.

Se destaca el crecimiento que tuvieron las exportaciones hacia México –de 98,2% respecto al primer semestre de 2013-. Esto se debió al aumento en las ventas de productos como: cueros, quesos y madera contrachapada. Asimismo, incidieron fuertemente las ventas de soja, por un valor de US\$ 22 millones (en 2012 y 2013 no se exportó soja al mercado mexicano).

### Gráfico N°5 – Principales destinos de exportación de Uruguay- 1er semestre 2014 – (Part. %)



Fuente: Uruguay XXI en base a DNA.

Finalmente, si se consideran las ventas desde las Zonas Francas, las exportaciones se estiman que ascienden a US\$ 5.311 millones en el primer semestre<sup>1</sup>.

### ¿Cómo han evolucionado los precios de los commodities?

En la última década el precio internacional de las materias primas experimentó un crecimiento notable. Este aumento estuvo cimentado por un fuerte crecimiento económico de las economías emergentes demandantes de estos productos, en especial China, acompañado por un entorno de bajas tasas de interés y alta liquidez internacional.

En este periodo, si bien se registró un aumento generalizado, los precios de los productos experimentaron diversos comportamientos en cuanto a magnitud y variabilidad.

Los precios de los combustibles y los metales fueron los que más crecieron, pero también presentaron una alta volatilidad (ver gráfico N°6). Desde 2003 el precio de los combustibles (petróleo, gas y carbón) aumentó 235%,

<sup>1</sup>Nota: Para este cálculo se considera: las exportaciones de Pasta de Celulosa de la empresa UPM, exportada desde la Zona Franca de Nueva Palmira, luego de descontadas las exportaciones de bienes hacia la zona franca de Fray Bentos; las exportaciones de productos farmacéuticos enviados desde el Parque de las Ciencias y Zonamerica a terceros países – luego de descontados las ventas desde Uruguay hacia este territorio franco-; la mercadería en tránsito de la empresa PepsiCo – principal empresa de la Zona Franca de Colonia.

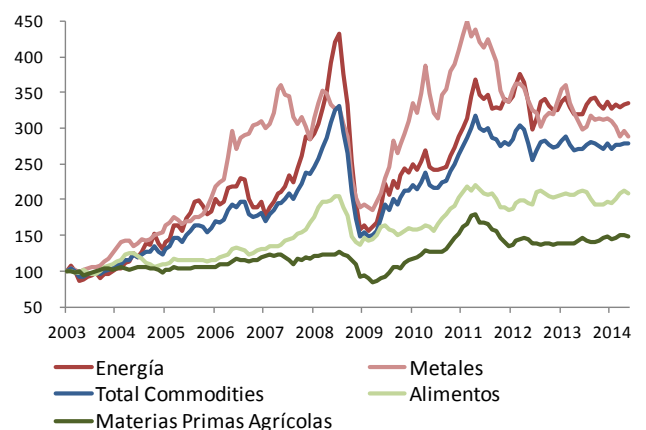
pero con grandes altibajos. Previo a la crisis internacional de 2009 los precios de los energéticos crecieron fuertemente para luego desplomarse. En la fase de recuperación volvieron a crecer desmesuradamente. Desde mediados de 2011 los precios de los combustibles presentaron un comportamiento errático, con fuertes altibajos.

Asimismo, los precios de los metales, que hoy se encuentran 190% por encima de los valores de 2003, registraron un comportamiento similar.

Por su parte, los precios de los alimentos y de las materias agrícolas, productos que Uruguay exporta, presentan comportamientos diferentes. Si bien en la última década también crecieron sostenidamente, no lo hicieron de forma tan virulenta y con tanta volatilidad.

Los precios de los **alimentos**, -que incluyen **cereales, oleaginosos y carne**, entre otros- crecieron 109% en la última década. El precio de las **materias primas agrícolas** -que incluyen entre otros productos madera y lana- aumentaron 49% desde 2003.

### Gráfico N° 6 – Precio internacional de los Commodities. Índice Base 2003=100



Fuente: Uruguay XXI en base a FMI.

En lo que va de 2014, los precios de los distintos tipos de productos también presentaron un comportamiento dispar. Mientras que los precios de los combustibles y los metales cayeron en lo que va del año, los de los productos que exporta Uruguay, alimentos y materias primas agrícolas, aumentaron o se mantuvieron constantes (ver Tabla N°1).

**Tabla Nº 1 – Precio internacional de los Commodities.**  
**Variación %**

	Variación 2003-2014	Variación Ene.2014 – May.2014
<b>Total commodities</b>	178%	0,1%
<b>Alimentos</b>	109%	5,8%
<b>Materias Primas Agrícolas</b>	49%	0,1%
<b>Metales</b>	189%	-8,1%
<b>Energía</b>	235%	-0,5%

Fuente: Uruguay XXI en base a FMI.

En un contexto internacional en que las economías emergentes se están desacelerando y en el que se prevé un retiro paulatino de la alta liquidez inyectada por las economías avanzadas, **en el mediano plazo es de esperar que los precios de los commodities evidencien una tendencia a la baja.**

Asimismo, es importante señalar que los precios de las materias primas que Uruguay exporta -alimentos y materias primas agrícolas fundamentalmente-, presentan un comportamiento menos volátil que otros productos. Por ello, de esperar que se registre una caída, ésta sea más moderada.

## Importaciones de bienes<sup>2</sup>

Las importaciones, sin considerar petróleo y derivados, alcanzaron en junio los US\$ 809 millones, lo que significó un crecimiento de 21,5% respecto a igual mes del 2013.

Con los datos acumulados a junio, se cerró este primer semestre de 2014 con un valor de importación que ascendió a los **US\$ 4.687 millones** lo que representó un incremento de 5,7% respecto al primer semestre del 2013.

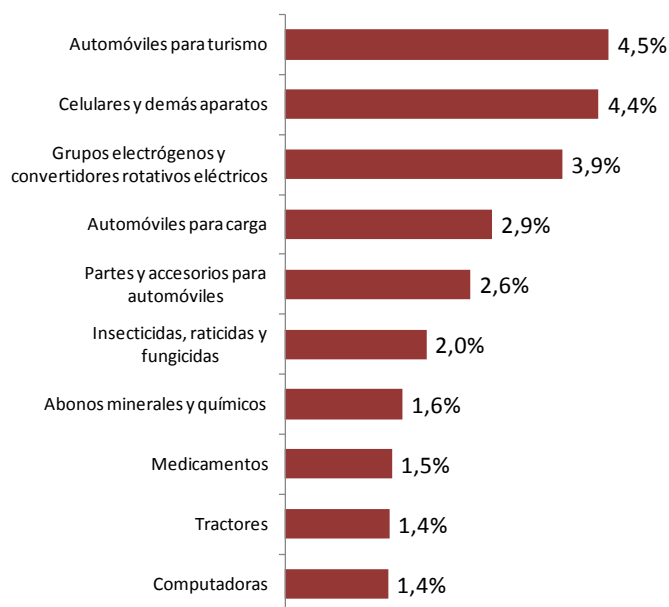
Las compras externas de Uruguay tuvieron como principal origen China con una participación de 21,6% sobre el total y una variación respecto al primer semestre del año anterior de 18,5%.

Le siguieron en importancia: Brasil (17,3%), Argentina (14,6%), Estados Unidos (8,8%) y España (3,7%).

Por otro lado, al analizar las importaciones por productos, se observa la importancia del sector automóviles y autopartes. Cuatro de los diez principales productos importados pertenecen a este sector, lo que representa un 11,4% del total.

Otros productos que se destacan son teléfonos celulares (4,4%) y grupos electrógenos y convertidores rotativos eléctricos (3,9%). Esta última categoría incluye equipos que son utilizados para la obtención de electricidad por medio de la energía eólica. Como se analizó en informes anteriores, desde 2013, como parte del cambio de la matriz energética, este producto ha cobrado importancia en las importaciones del país.

**Gráfico Nº 7 – Principales productos de importación– (Enero – Junio 2014, Part. %)**



Fuente: Uruguay XXI en base a DNA.

<sup>2</sup> Nota: Las estadísticas no incluyen las importaciones de petróleo crudo ni sus derivados (NCM 2709 y 2710).

**Principales datos del Comercio Exterior**
**EXPORTACIONES FOB en millones de dólares**

PERIODO					2013	2014	Variación	%	
Mensual:Junio					917	1.125	208	22,7%	
Acumulado: Enero - Junio					4.621	4.981	360	7,8%	
<b>Comparación de los datos de exportación de Uruguay. Acumulado: Enero-Junio (U\$S millones)</b>									
Los 15 principales destinos de exportación de Uruguay					Los 15 principales productos de exportación de Uruguay				
Destinos	Ene-Jun 2013	Ene-Jun 2014	Variación 2014-2013%	Participación en 2014%	Productos	Ene-Jun 2013	Ene-Jun 2014	Variación 2014-2013%	Participación en 2014%
China	801	818	2,1%	16,4%	(1201) Soja	1.141	1.238	8,5%	24,9%
Brasil	762	758	-0,5%	15,2%	(0202) Carne bovina congelada	538	544	1,0%	10,9%
Z.F. Nueva Palmira*	431	720	67,1%	14,5%	(1006) Arroz	223	254	14,1%	5,1%
Venezuela	178	234	31,5%	4,7%	(0402) Leche y nata	163	252	54,7%	5,1%
Argentina	239	202	-15,6%	4,1%	(0201) Carne bovina fresca	198	216	9,4%	4,3%
Estados Unidos	198	201	1,4%	4,0%	(4403) Madera en bruto	180	215	19,2%	4,3%
Alemania	201	173	-14,0%	3,5%	(1001) Trigo	56	170	204,8%	3,4%
Z.F. Fray Bentos	172	162	-6,0%	3,2%	(0406) Quesos y requesón	108	110	1,9%	2,2%
Federación Rusa	122	128	4,7%	2,6%	(4104) Cueros curtidos	69	91	32,8%	1,8%
México	64	127	98,2%	2,5%	(3923) Envases de plástico	98	83	-14,7%	1,7%
Egipto	59	94	58,5%	1,9%	(1107) Malta cebada	102	81	-20,8%	1,6%
Iraq	37	93	155,0%	1,9%	(5105) Lana cardada	69	71	4,1%	1,4%
Países Bajos	103	92	-10,7%	1,9%	(4107) Cueros hechos luego del curtido	60	63	4,8%	1,3%
Israel	91	83	-9,0%	1,7%	(4005) Caucho	65	59	-9,9%	1,2%
Italia	66	65	-0,8%	1,3%	(9401) Cueros cortados para la elaboración de asientos	55	57	3,4%	1,1%
<b>Sub-total</b>	<b>3.525</b>	<b>3.950</b>	<b>12,1%</b>	<b>79,3%</b>	<b>Sub-total</b>	<b>3.123</b>	<b>3.503</b>	<b>12,2%</b>	<b>70,3%</b>
<b>Total</b>	<b>4.621</b>	<b>4.981</b>	<b>7,8%</b>	<b>100%</b>	<b>Total</b>	<b>4.621</b>	<b>4.981</b>	<b>7,8%</b>	<b>100%</b>

Nota (\*): Se debe tener en cuenta que las ventas de granos a dicho destino son a consignación. En un inicio se presenta la solicitud de exportación a dicha ZF y pasado el plazo para cumplirla, estas pueden tener como destino final un país y no la ZF (haciendo que los valores varíen).

Fuente: Elaborado por Uruguay XXI en base a datos de la Dirección Nacional de Aduanas (DNA).

## Principales datos del Comercio Exterior

IMPORTACIONES CIF en millones de dólares (NO INCLUYE datos de Petróleo Crudo NCM 2709 y Aceites de Petróleo NCM 2710)									
Junio	2013	2014	Variación	%	Acumulado: Enero - Junio	2013	2014	Variación	%
Bienes	583	724	142	24,3%	Bienes	3.902	4.202	300	7,7%
Admisiones Temporarias	83	84	1	1,3%	Admisiones Temporarias	532	485	-47	-8,9%
<b>TOTAL</b>	<b>666</b>	<b>809</b>	<b>143</b>	<b>21,5%</b>	<b>TOTAL</b>	<b>4.434</b>	<b>4.687</b>	<b>252</b>	<b>5,7%</b>
Comparación de los datos de importación de Uruguay. Acumulado: Enero-Junio (U\$S millones)									
Los 15 principales orígenes de importación de Uruguay					Las 15 principales partidas de importación de Uruguay				
Orígenes	Ene-Jun 2013	Ene-Jun 2014	Variación 2014-2013%	Part. en 2014%	Productos	Ene-Jun 2013	Ene-Jun 2014	Variación 2014-2013%	Part. en 2014%
China	855	1.013	18,5%	21,6%	(8703)Automóviles para turismo	197	211	6,7%	4,5%
Brasil	780	812	4,0%	17,3%	(8517)Teléfonos, incluidos celulares	137	204	48,7%	4,4%
Argentina	777	686	-11,8%	14,6%	(8502)Grupos electrógenos	76	181	137,1%	3,9%
Estados Unidos	418	413	-1,2%	8,8%	(8704)Automóvil de carga	140	135	-3,6%	2,9%
España	87	175	101,4%	3,7%	(8708)Partes y accesorios para automóviles	101	121	19,3%	2,6%
Alemania	128	158	23,8%	3,4%	(3808)Insecticidas, raticidas y funguicidas	88	92	4,8%	2,0%
México	139	143	3,2%	3,1%	(3105)Abonos minerales y químicos	74	77	3,9%	1,6%
Corea del Sur	100	101	0,1%	2,1%	(3004)Medicamentos	71	70	-2,5%	1,5%
Francia	112	96	-15,0%	2,0%	(8701)Tractores	67	68	1,2%	1,4%
India	71	89	25,0%	1,9%	(8471)Máquinas automáticas	72	67	-6,5%	1,4%
Dinamarca	45	89	99,1%	1,9%	(3907)Poliacetales	82	67	-18,2%	1,4%
Italia	100	85	-14,4%	1,8%	(8433)Máquinas agrícolas	50	61	20,3%	1,3%
Paraguay	53	76	43,1%	1,6%	(8528)Monitores y proyectores	43	57	33,9%	1,2%
Chile	70	71	1,4%	1,5%	(0903)Yerba mate	37	51	37,5%	1,1%
Taiwán	71	48	-31,7%	1,0%	(4104)Cueros y pieles curtidos	23	49	108,3%	1,0%
<b>Sub-total</b>	<b>3.806</b>	<b>4.054</b>	<b>6,5%</b>	<b>86,5%</b>	<b>Sub-total</b>	<b>1.259</b>	<b>1.508</b>	<b>19,8%</b>	<b>32,2%</b>
<b>Total</b>	<b>4.434</b>	<b>4.687</b>	<b>5,7%</b>	<b>100%</b>	<b>Total</b>	<b>4.434</b>	<b>4.687</b>	<b>5,7%</b>	<b>100%</b>

Fuente: Elaborado por Uruguay XXI en base a datos de la Dirección Nacional de Aduanas.



### Principales destinos de las exportaciones de Uruguay con sus principales 3 partidas

Destino	NCM	Descripción	VALOR U\$S millones				Toneladas netas		
			Ene-Jun 2013	Ene-Jun 2014	% variación	% participación	Ene-Jun 2013	Ene-Jun 2014	% Variación
China	1201	Soja	503	439	-12,8%	53,6%	947.864	866.415	-8,6%
	0202	Carne bovina congelada	135	150	11,2%	18,3%	34.085	37.580	10,3%
	0402	Leche y nata	6	42	613,6%	5,2%	1.400	8.675	519,6%
	<b>Sub-total</b>		<b>644</b>	<b>631</b>	<b>-2,0%</b>	<b>77,1%</b>	<b>983.349</b>	<b>912.670</b>	<b>-7,2%</b>
	<b>Total</b>		<b>801</b>	<b>818</b>	<b>2,1%</b>	<b>100,0%</b>	<b>1.081.419</b>	<b>1.066.011</b>	<b>-1,4%</b>
Brasil	3923	Envases de plástico	83	74	-11,3%	9,8%	35.409	34.444	-2,7%
	1001	Trigo	12	65	438,1%	8,6%	39.114	217.286	455,5%
	4005	Caucho	53	49	-7,4%	6,4%	16.238	15.336	-5,6%
	<b>Sub-total</b>		<b>148</b>	<b>188</b>	<b>26,9%</b>	<b>24,8%</b>	<b>90.761</b>	<b>267.066</b>	<b>194,3%</b>
	<b>Total</b>		<b>762</b>	<b>758</b>	<b>-0,5%</b>	<b>100,0%</b>	<b>510.718</b>	<b>653.698</b>	<b>28,0%</b>
Z.F. Nueva Palmira*	1201	Soja	373	605	62,0%	84,0%	716.318	1.191.501	66,3%
	1001	Trigo	10	70	602,0%	9,8%	32.813	245.627	648,6%
	1107	Malta cebada	21	34	65,8%	4,8%	30.241	54.509	80,3%
	<b>Sub-total</b>		<b>404</b>	<b>709</b>	<b>75,5%</b>	<b>98,5%</b>	<b>779.372</b>	<b>1.491.637</b>	<b>91,4%</b>
	<b>Total</b>		<b>431</b>	<b>720</b>	<b>67,1%</b>	<b>100,0%</b>	<b>881.246</b>	<b>1.531.419</b>	<b>73,8%</b>
Venezuela	0402	Leche y nata	56	102	82,7%	43,4%	13.050	19.350	48,3%
	0406	Quesos y requesón	68	55	-19,4%	23,6%	11.106	9.665	-13,0%
	0202	Carne bovina congelada	21	22	3,4%	9,2%	3.512	4.114	17,1%
	<b>Sub-total</b>		<b>145</b>	<b>178</b>	<b>23,1%</b>	<b>76,2%</b>	<b>27.669</b>	<b>33.129</b>	<b>19,7%</b>
	<b>Total</b>		<b>178</b>	<b>234</b>	<b>31,5%</b>	<b>100,0%</b>	<b>38.367</b>	<b>101.157</b>	<b>163,7%</b>
Argentina	8544	Hilos, cables y otros conductores	29	20	-31,2%	9,7%	919	614	-33,2%
	8701	Tractores	14	16	19,2%	8,0%	1.144	1.301	13,8%
	9401	Cueros cortados para la elaboración de asientos	17	13	-21,4%	6,5%	392	285	-27,3%
	<b>Sub-total</b>		<b>59</b>	<b>49</b>	<b>-16,8%</b>	<b>24,2%</b>	<b>2.455</b>	<b>2.201</b>	<b>-10,4%</b>
	<b>Total</b>		<b>239</b>	<b>202</b>	<b>-15,6%</b>	<b>100,0%</b>	<b>99.153</b>	<b>96.307</b>	<b>-2,9%</b>
Estados Unidos	0202	Carne bovina congelada	70	78	11,2%	38,8%	13.402	14.028	4,7%
	0409	Miel natural	20	15	-22,1%	7,6%	6.316	4.298	-31,9%
	4104	Cueros y pieles curtidos	3	15	363,9%	7,5%	131	571	334,9%
	<b>Sub-total</b>		<b>93</b>	<b>108</b>	<b>16,6%</b>	<b>53,9%</b>	<b>19.850</b>	<b>18.897</b>	<b>-4,8%</b>
	<b>Total</b>		<b>198</b>	<b>201</b>	<b>1,4%</b>	<b>100,0%</b>	<b>105.878</b>	<b>58.350</b>	<b>-44,9%</b>

Nota (\*): Se debe tener en cuenta que las ventas de granos a dicho destino son a consignación. En un inicio se presenta la solicitud de exportación a dicha ZF y pasado el plazo para cumplirla, estas pueden tener como destino final un país y no la ZF (haciendo que los valores varíen).

Fuente: Elaborado por Uruguay XXI en base a datos de la DNA. Nota (---) Variación mayor al 500%



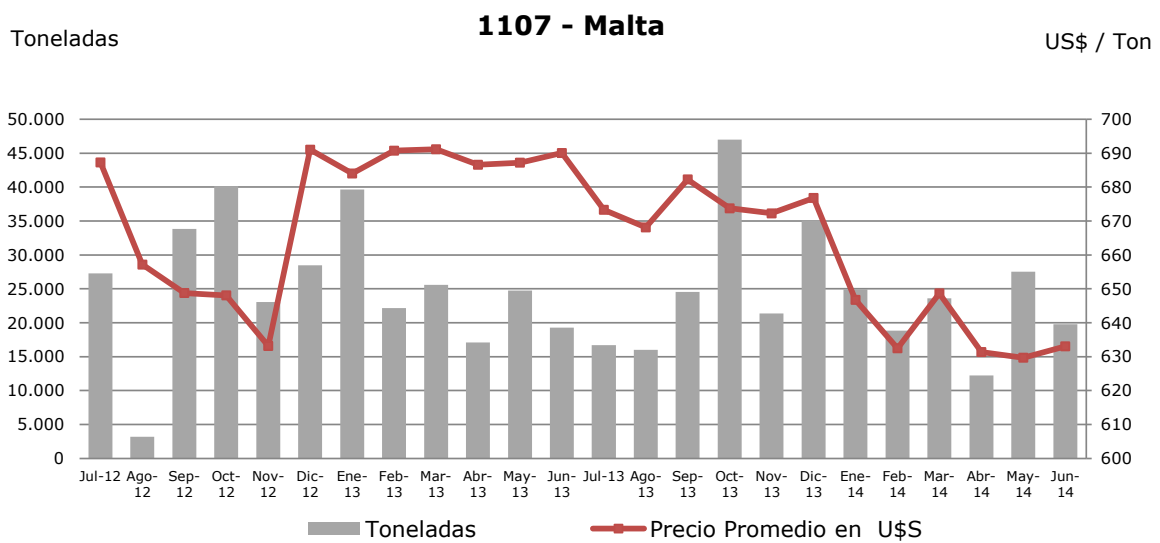
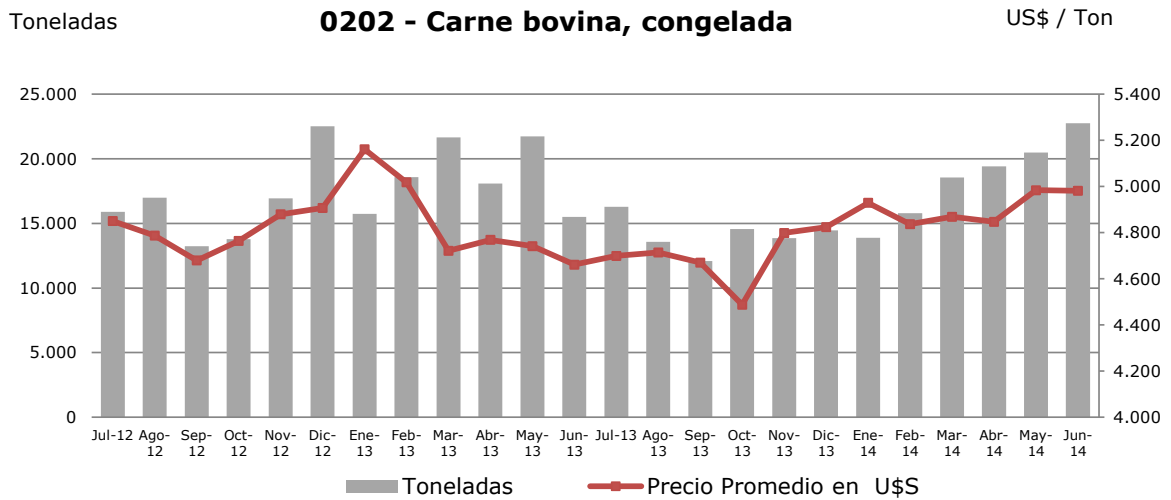
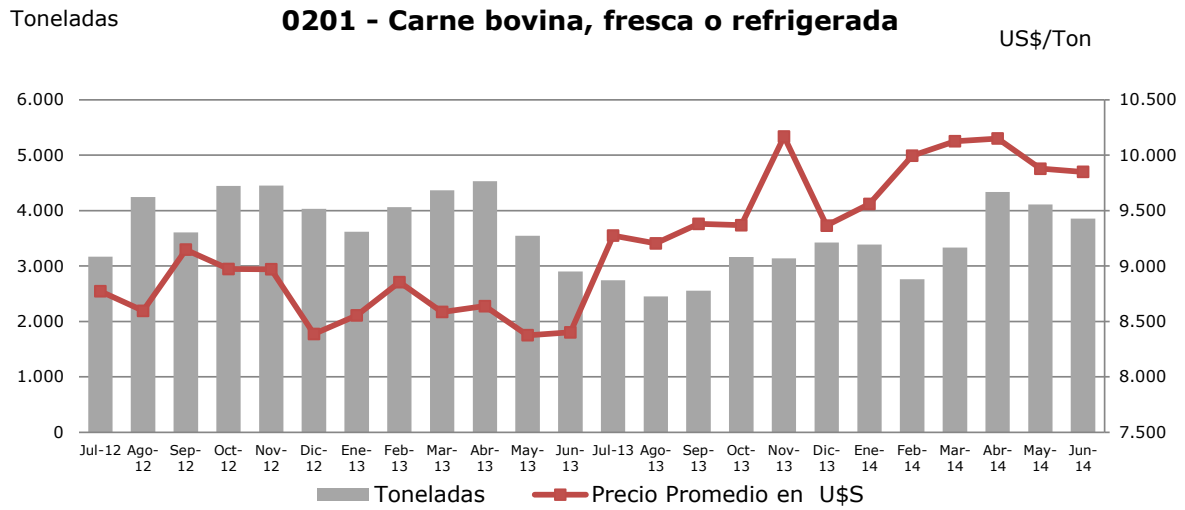
### Principales partidas de las exportaciones de Uruguay con sus principales 3 destinos

Partida	Destino	U\$S Millones				Toneladas Netas		
		Ene-Jun 2013	Ene-Jun 2014	% variación	% participación	Ene-Jun 2013	Ene-Jun 2014	% variación
1201 Soja	Z.F. Nueva Palmira*	373	605	62,0%	48,8%	716.318	1.191.501	66,3%
	China	503	439	-12,8%	35,5%	947.864	866.415	-8,6%
	Egipto	50	60	20,4%	4,9%	94.224	115.058	22,1%
	<b>Sub-total</b>	<b>927</b>	<b>1.104</b>	<b>19,1%</b>	<b>89,1%</b>	<b>1.758.406</b>	<b>2.172.975</b>	<b>23,6%</b>
	<b>Total</b>	<b>1.141</b>	<b>1.238</b>	<b>8,5%</b>	<b>100%</b>	<b>2.159.066</b>	<b>2.419.803</b>	<b>12,1%</b>
0202 Carne bovina congelada	China	135	150	11,2%	27,5%	34.085	37.580	10,3%
	Estados Unidos	70	78	11,2%	14,3%	13.402	14.028	4,7%
	Israel	80	75	-5,8%	13,8%	13.241	12.880	-2,7%
	<b>Sub-total</b>	<b>284</b>	<b>303</b>	<b>6,4%</b>	<b>55,7%</b>	<b>60.729</b>	<b>64.487</b>	<b>6,2%</b>
<b>Total</b>	<b>538</b>	<b>544</b>	<b>1,0%</b>	<b>100%</b>	<b>111.419</b>	<b>110.768</b>	<b>-0,6%</b>	
1006 Arroz	Iraq	37	93	155,2%	36,7%	63.000	156.670	148,7%
	Perú	47	43	-8,7%	16,8%	75.132	69.854	-7,0%
	Brasil	59	31	-47,8%	12,1%	113.775	56.351	-50,5%
	<b>Sub-total</b>	<b>142</b>	<b>167</b>	<b>17,3%</b>	<b>65,6%</b>	<b>251.907</b>	<b>282.875</b>	<b>12,3%</b>
	<b>Total</b>	<b>223</b>	<b>254</b>	<b>14,1%</b>	<b>100%</b>	<b>407.854</b>	<b>468.370</b>	<b>14,8%</b>
0402 Leche y nata	Venezuela	56	102	82,7%	40,4%	13.050	19.350	48,3%
	Brasil	63	44	-30,8%	17,4%	16.860	8.982	-46,7%
	China	6	42	613,6%	16,8%	1.400	8.675	519,6%
	<b>Sub-total</b>	<b>125</b>	<b>188</b>	<b>50,5%</b>	<b>74,6%</b>	<b>31.310</b>	<b>37.007</b>	<b>18,2%</b>
<b>Total</b>	<b>163</b>	<b>252</b>	<b>54,7%</b>	<b>100%</b>	<b>41.972</b>	<b>49.964</b>	<b>19,0%</b>	
0201 Carne bovina fresca	Países Bajos	36	55	52,2%	25,5%	3.506	4.821	37,5%
	Alemania	34	52	51,7%	24,1%	2.861	3.629	26,9%
	Brasil	28	25	-13,8%	11,4%	4.288	3.887	-9,3%
	<b>Sub-total</b>	<b>99</b>	<b>132</b>	<b>33,1%</b>	<b>61,0%</b>	<b>10.654</b>	<b>12.338</b>	<b>15,8%</b>
<b>Total</b>	<b>198</b>	<b>216</b>	<b>9,4%</b>	<b>100%</b>	<b>23.018</b>	<b>21.731</b>	<b>-5,6%</b>	

Nota (\*): Se debe tener en cuenta que las ventas de granos a dicho destino son a consignación. En un inicio se presenta la solicitud de exportación a dicha ZF y pasado el plazo para cumplirla, estas pueden tener como destino final un país y no la ZF (haciendo que los valores varíen).

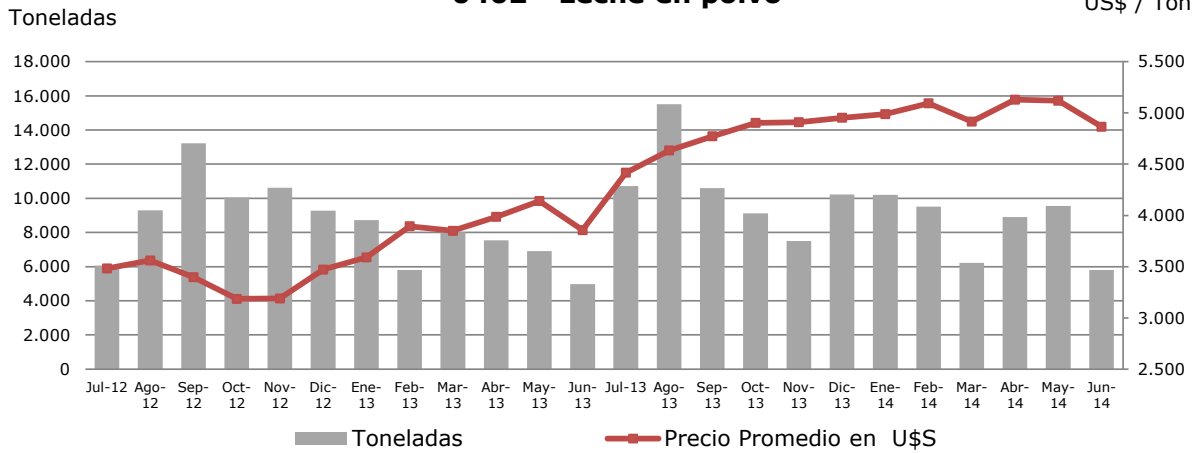
Fuente: Elaborado por Uruguay XXI en base a datos de la Dirección Nacional de Aduanas. Nota (---)Variación mayor al 500%

**En toneladas y precio promedio en US\$ corrientes  
de partidas destacadas en las exportaciones de nuestro país  
Período: Jul 12 - Jun 2014**

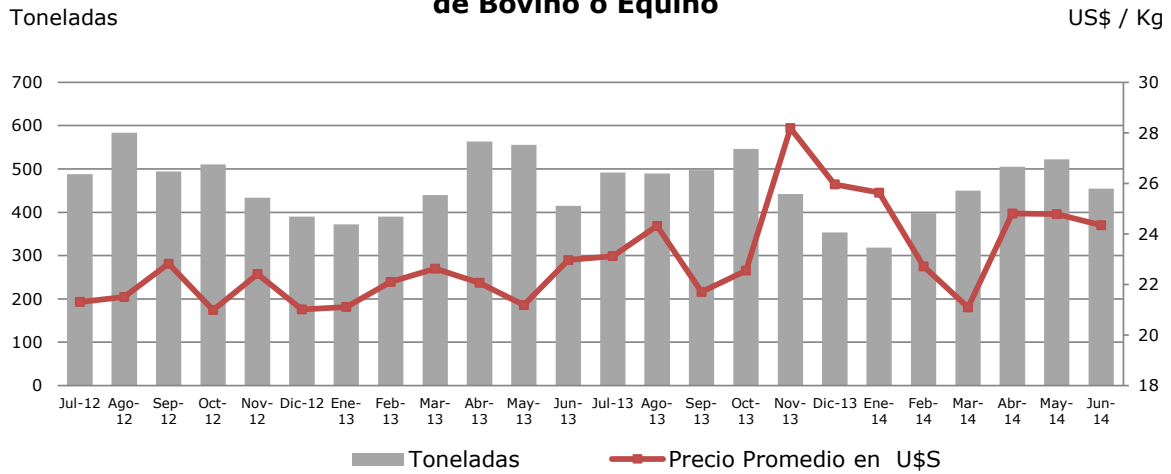


**En toneladas y precio promedio en US\$ corrientes  
de partidas destacadas en las exportaciones de nuestro país  
Período: Jul 12 - Jun 2014**

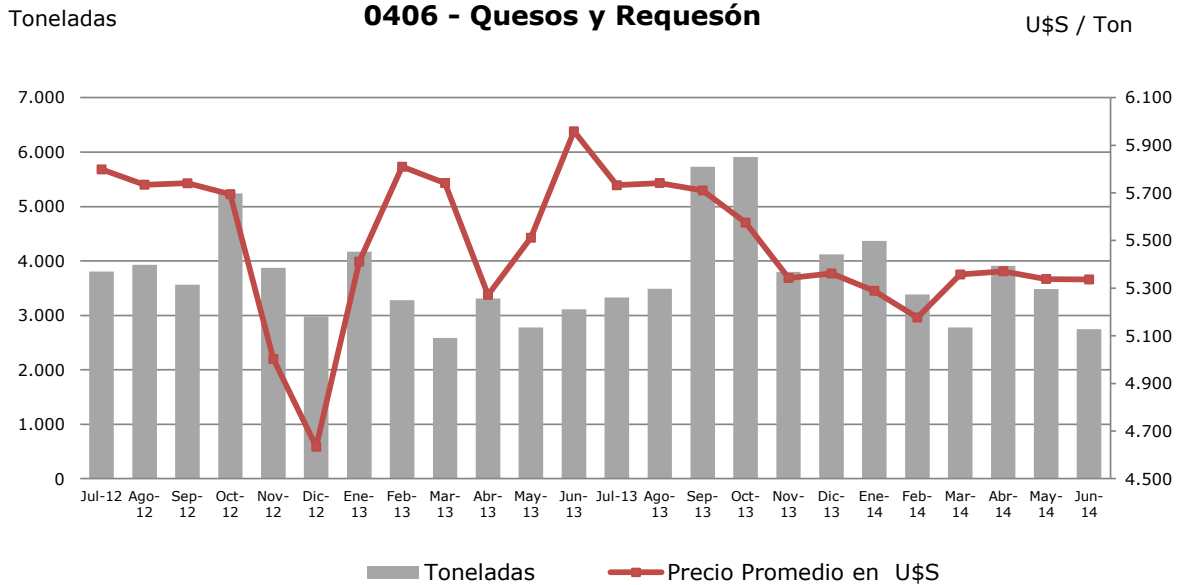
**0402 - Leche en polvo**



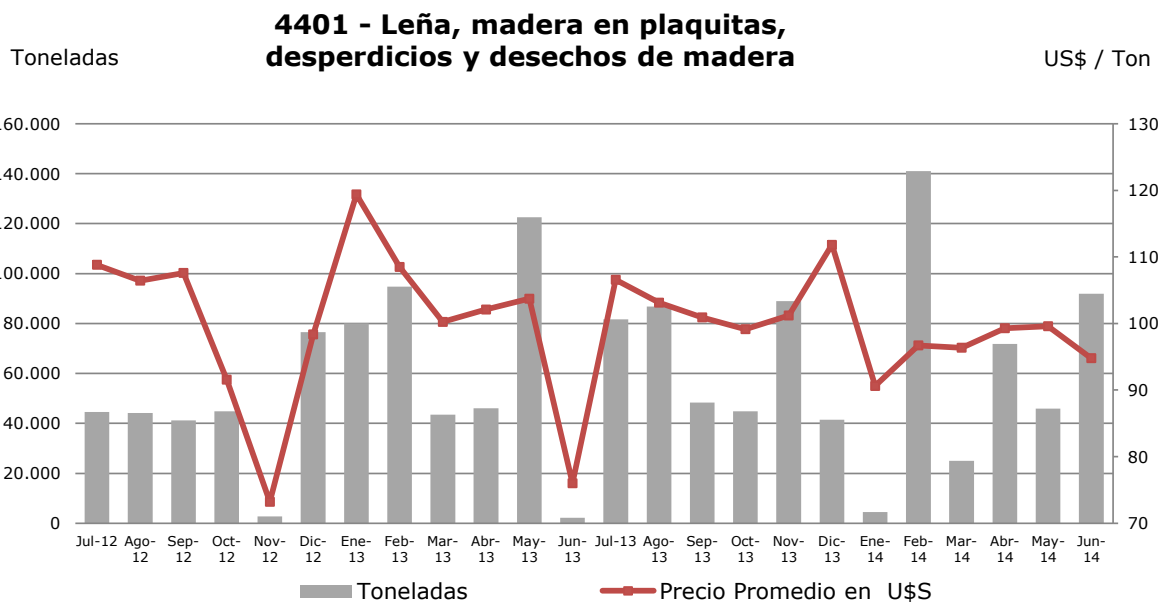
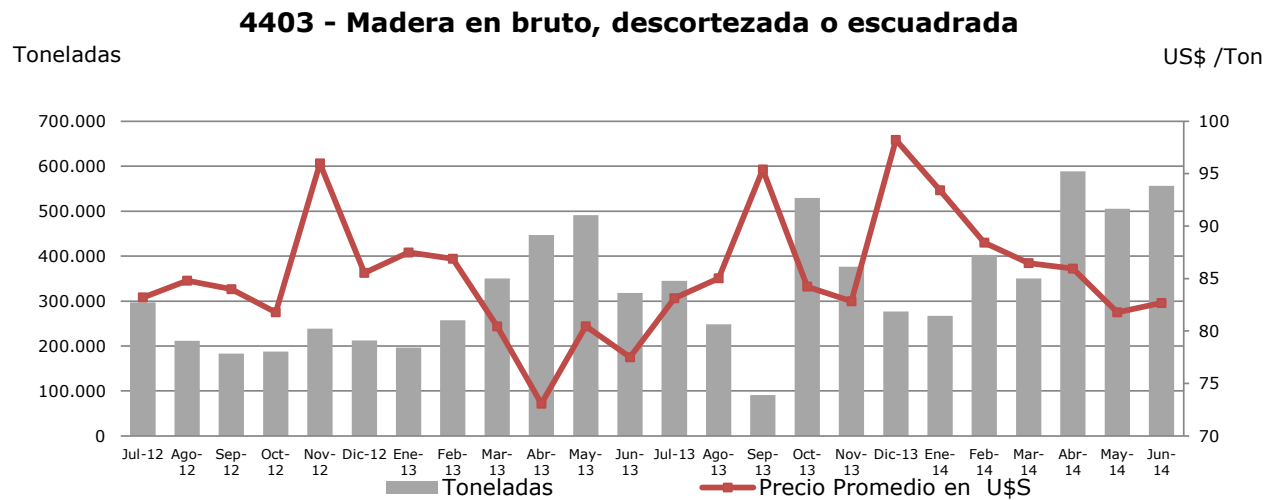
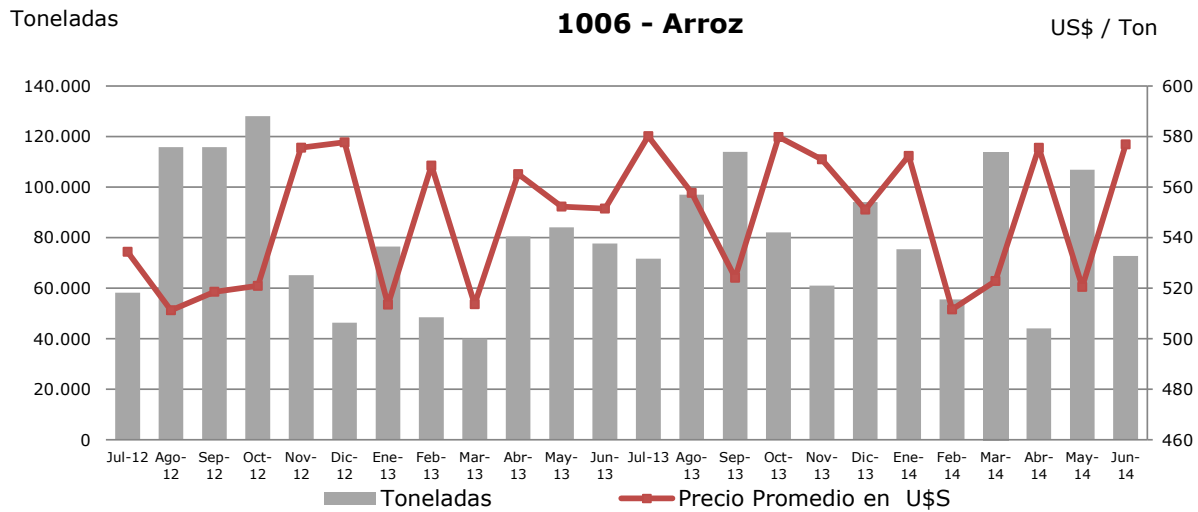
**4107 - Cueros Preparados  
de Bovino o Equino**



**0406 - Quesos y Requesón**

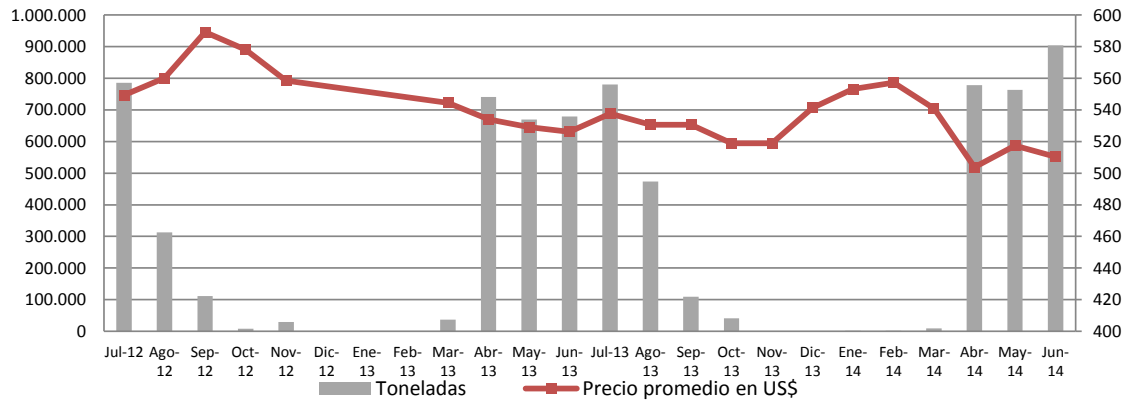


**En toneladas y precio promedio en US\$ corrientes  
de partidas destacadas en las exportaciones de nuestro país  
Período: Jul 12 - Jun 2014**



**En toneladas y precio promedio en US\$ corrientes  
de partidas destacadas en las exportaciones de nuestro país  
Período: Jul 12 - Jun 2014**

**1201- Soja** U\$\$ / Ton



**4703 - Celulosa** U\$\$ / Ton

